

VKI3500.1SR-CN

中文使用说明书



Küppersbusch
FÜR KÜCHEN MIT STIL

尊敬的用户

感谢您选择库博仕品牌电磁炉。

为了保证电器的正确安装并确保您能获得该电器的最佳使用性能，请先仔细阅读以下操作指南。

目录

安全使用说明.....	4
电器描述.....	7
技术参数.....	7
控制面板.....	8
电器的使用.....	8
显示屏.....	8
通风设备.....	8
电器的使用和保养.....	9
首次使用.....	9
电磁感应原理.....	9
感应触摸按键.....	10
开启.....	10
锅底探测功能.....	10
余热指示功能.....	11
功率增强功能.....	11
计时.....	12
控制面板锁.....	13
操作时限.....	14
烹饪建议.....	15
锅具质量.....	15

锅底探测.....	16
建议功率设置列表.....	16
清洁与保养.....	16
出现问题如何解决.....	17
出现【E4】符号:	17
电磁炉烹饪区无响应:	18
控制面板显示【U】:	19
控制面板显示【E】:	19
一个或所有烹饪区关闭:	19
电磁炉关闭后通风设备仍在工作:	19
控制面板显示【L】:	19
控制面板显示【 】或【Er03】:	20
控制面板显示【E2】或【E H】:	20
控制面板显示【E3】:	20
控制面板显示【E6】:	20
控制面板显示【E8】:	20
控制面板显示【E C】:	20
环境保护.....	21
安装信息.....	21
如何黏贴垫片:	21
安装配置:	22
通风.....	23
电源连接.....	24

安全使用说明

使用前注意事项

- 打开所有包装材料。
- 库博仕专业的安装维修团队将为您正确安装和连接电器，请避免由于委托非本公司员工进行安装、连接服务而产生任何设备损坏或引致日后重修产生额外费用。
- 电器需安装在规格相应并经过检验的橱柜台面上。
- 该电器仅适合于家庭使用，请勿用于其他商业、工业用途。
- 请将标签和其他陶瓷玻璃表面的覆盖物揭除。
- 请勿更改或组装电器。
- 请勿在电磁炉表面放置物品或进行其他作业。
- 电器必须按照地方标准正确连接。
- 请勿使用电线延长线连接电器。
- 该电器禁止安装在洗碗机或衣物烘干机上方，因产生的蒸汽会损坏电器。

电器使用说明

- 使用后请立即关闭加热区电源。
- 因油脂等油类在加热过程中极易燃烧，请务必留意。
- 电器使用过程中和使用结束后请注意谨防烫伤。
- 请避免其他可移动电器的电缆触碰电磁炉表面或平底锅。
- 电器使用过程中请勿将含磁性物体（信用卡、软盘、计算器）靠近电器。
- 金属物件如刀、叉、调羹或锅盖等因极易吸热，请

远离电器摆放。

- 总体来说，除锅具之外，请勿将任何金属物品放置在电磁炉面板之上，以防止扰乱加热程序或因余热导致的物品融化甚至烧坏。
- 禁止用布料或任何保护材料覆盖电器表面，因该类物品在加热后极易发热甚至燃烧。
- 除非有专人从旁指导并负责使用者的安全，否则该机器不适合身体、心智及感官不健全者（包括儿童），或首次接触该电器的使用者进行操作。
- 儿童应被监督不去玩弄电器。

防止电器损坏的预防措施

- 请勿用生铁锅底部或损坏的平底锅（非搪瓷铸铁壶）接触电磁炉表面。
- 砂子或其他有研磨性的材料可能会损毁电磁炉表面。
- 避免将物件甚或小物件掉落到电磁炉表面。
- 请勿用平底锅敲击陶瓷玻璃面板及边缘。
- 请确保电器的通风设备按照厂商指示正确连接。
- 请勿将平底锅空置于电磁炉表面。
- 请勿将糖、合成材料或铝片接触加热区，因其极易引起断裂或陶瓷玻璃冷却时某些性状发生改变。打开电源时
- **警告：**请立即将此类物品移除加热区（注意谨防烫伤）。
- 请勿将任何加热的容器放置在控制面板上。
- 若电磁炉下方安放抽屉，请确保抽屉内摆放的物品与电器的下部保持一定距离（不少于2 厘米）以保

证正常通风。

- 电磁炉下方抽屉内请勿摆放易燃物品（如喷雾）。如是刀叉盘抽屉，请确保餐具是有抗热效果的。

电器发生故障时的注意事项

- 若电器发生故障，请立即关闭电器并切断电源。
- 若电磁炉表面的陶瓷玻璃碎裂或有裂缝，请立即切断电源并联系售后维修服务人员。
- 电器只能由专业服务人员进行维修，请勿私自拆开电器。
- **警告：**如电磁炉表面发生碎裂，请立即关闭电器以避免触电。

其他注意事项

- 请确保锅具在使用过程中始终处于加热区的正中间，锅具的底部应尽量盖住加热区。
- 佩戴心脏起搏器的用户需谨防受到电磁场的干扰。建议您向零售商或医生询问相关信息。
- 请勿将铝制或合成材料容器放置在电磁炉上，因烹饪区的余热将容易导致其融化。



使用质量不合格锅具或接入电磁转接盘的非磁性锅具是违反保修条例的行为。这种情况下造成的电磁炉损坏和/或环境破坏，厂家将不承担任何责任。

电器描述

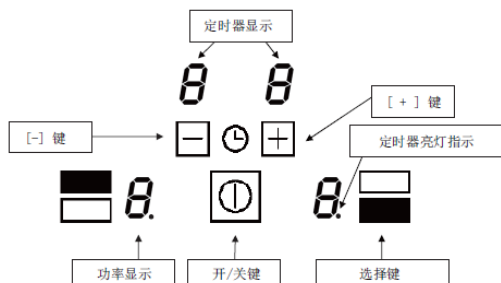
技术参数

型号	VKI3500.1SR-CN
总功率	3700 W
耗电 EC _{hob} **	174.2W h/kg
前加热区	φ160mm
最小加热直径	φ90mm
常规功率*	1400W
最大增强功率*	-
标准灶具类别**	B
功耗 EC _{CW} **	177.3 W h/kg
近加热区	φ220mm
最小加热直径	φ100mm
常规功率*	2300W
最大增强功率*	3000W
标准灶具类别**	C
功耗 EC _{CW} **	171.1 W h/kg

* 给定的功率可能会因锅具尺寸和材料的不同而改变

** 按性能测定方法测定 (EN60350-2)

控制面板



电器的使用

显示屏

显示	指示	描述
0	0	加热区已开启
1~9	功率级别	选择所需功率烹饪需求
<u>U</u>	未检测到锅具	没有锅具或锅具不符合标准
E	错误提示	电子故障
H	余热指示	加热区温度过高
P	增强功率	增强功率功能已激活
L	锁定	控制面板已锁定

通风设备

电器配备全自动冷却系统，当电器运行发热达到一定温度冷却风扇将慢速开启，当电器强力运行时，通风设备

也相应高速运转。冷却风扇在电路逐渐降温之后会自动减速直至停止。

电器的使用和保养

首次使用

请先用湿布擦拭炉面，等待表面彻底干透。请勿使用清洁剂，易导致玻璃陶瓷表面有蓝色印记。

电磁感应原理

每个加热区下方都有一个感应线圈。当工作时，它产生一个可变的电磁场，在铁磁锅的底板上产生感应电流，使锅底加热。

锅具需具备以下条件：

- 建议使用的磁性锅具（请用磁铁测试）：生铁、铸钢锅具，搪瓷不锈钢锅具，底部带磁性的不锈钢锅具……
- 不适用的锅具材质：铜制、纯不锈钢、铝制、玻璃、木质、陶瓷、石器……

感应加热区会自动与锅具的底部尺寸进行匹配，直径过小的锅具可能不适用。不同感应区的直径不同，相应的烹饪范围也不同。

如果锅具不适用于电磁炉，显示器将显示符号[U]。

感应触摸按键

电磁炉配有电子触控按键。用手指轻触按键1秒即可开启相应功能，随即控制灯亮起，显示器上显示字母或数字，同时听到一声“哔”的提示音。

正常使用时，一次只能按一个按键。

开启

● 开启/ 关闭电磁炉：

<u>动作</u>	<u>按键</u>	<u>显示</u>
开启	按键【 0 】	【0】
关闭	按键【 0 】	无或【H】

● 开启/ 关闭加热区：

<u>动作</u>	<u>按键</u>	<u>显示</u>
区域选择	按所需区域按键	【0】
加强功率	按键【+】	【1】到【9】
降低功率	按键【-】	【9】到【1】
停止	按键【-】	【0】或【H】

如果 20 秒内没做任何设置，电子设备自动回复到等待状态。

锅底探测功能

锅底探测功能可确保电磁炉使用的绝对安全。当电磁炉不运行时，可能是发生以下情况：

- 烹饪区上没有放置平底锅或者使用了不适合尺寸的平底锅。这种情况下电磁炉功率不能调节，且显示器上显示【U】。当烹饪区上放置合适的平底锅时，该符号便会消失。

- 若烹饪区上的平底锅被移除，电磁炉将停止运行，显示器显示[U]。当烹饪区上放置合适的平底锅时，该符号会消失，电磁炉仍以之前设定的功率工作。

使用结束后，请将电器所有功能正常关闭：请确保平底锅探测系统[U]处于关闭状态。

余热指示功能

烹饪区或电磁炉关闭时，烹饪区仍有余热，此时[H]符号会亮起。

当烹饪区可以被正常触碰而不发生烫伤情况时，[H]符号将消失。

当[H]符号保持亮起状态时，请勿接触或放置任何热敏感的物品在电磁炉表面，以防烫伤或起火。

功率增强功能

功率增强设置功能[P]可为选定的烹饪区提供额外的功率设置。

该功能激活后，烹饪区将在5分钟内达到最大功率。可根据所需烹饪要求选择使用该功能，如需快速加热一大锅水。

- 开启/关闭功率增强设置功能

<u>动作</u>	<u>按键</u>	<u>显示</u>
区域选择	按所需区域按键	【0】
加强功率	按键【+】	【1】到【9】
开启功率增强	按键【+】	5分钟内显示【P】
关闭功率增强	按键【-】	【9】

计时

定时器可与两个烹饪区同时启用，并为不同烹饪区设置不同时间（从 0 到 99 分钟）。

- 设置和修改烹饪时间：

<u>动作</u>	<u>按键</u>	<u>显示</u>
区域选择	按所需区域按键	【0】
加强功率	按键【+】	【1】到【9】【P】
选择《计时》	同时按【-】和【+】	【00】
减少时间	按键【-】	【00】倒计时 30,29……
增加时间	按键【+】	时间增加

几秒钟之后，定时器亮灯指示停止闪烁。


定时器时间设定确认，烹饪开始直至时间结束【00】。

- 关闭烹饪时间：

<u>动作</u>	<u>按键</u>	<u>显示</u>
区域选择	按所需区域按键	【0】
选择《计时》	同时按【-】和【+】	剩余时间
停止《计时》	按键【-】	【00】然后停止

如设定了几个定时器，则程序会重复运行。

- 煮蛋计时功能：

<u>动作</u>	<u>按键</u>	<u>显示</u>
开启电磁炉	按键【  】	【0】或【H】
选择《计时》	同时按【-】和【+】	【00】
减少时间	按键【-】	【00】倒计时 30,29……
增加时间	按键【+】	时间增加

几秒钟之后，定时器亮灯指示停止闪烁。

烹饪结束时显示器显示【00】，提示音响起。

按任意按键可停止定时器亮灯指示闪烁。

- 烹饪结束程序自动停止：

电器在设定的烹饪时间结束之后，定时器显示器显示 [00]，提示音响起。


按任意按键可停止定时器亮灯指示闪烁。

控制面板锁


为避免误操作，特别在清洁过程中，控制面板可被锁定

(除开关键【】外)。

● 锁定：

<u>动作</u>	<u>按键</u>	<u>显示</u>
开启	按键【  】	【0】或【H】
电磁炉锁定	同时按【-】和上烹饪区的选择键 再按一次上烹饪区的选择按键	【0】或【H】 两次【L】

● 解锁：

<u>动作</u>	<u>按键</u>	<u>显示</u>
开启	按键【  】	两次【L】
在5秒后开始		
开启	同时按【-】和上烹饪区的选择键 再按键【-】	两次【L】 显示灯不亮或无显示

操作时限

每个烹饪区均有操作时限：运行中的程序若在一段时间内无设置更改，该烹饪区将自动关闭。时间变化如下表所示。

功率级别	时限 (小时)
1	8
2	6
3	5
4	5
5	4
6	1.5
7	1.5
8	1.5
9	1.5

烹饪建议

锅具质量

适合的材料：钢、搪瓷钢、生铁、带磁性底部的不锈钢和带磁性底部的铝

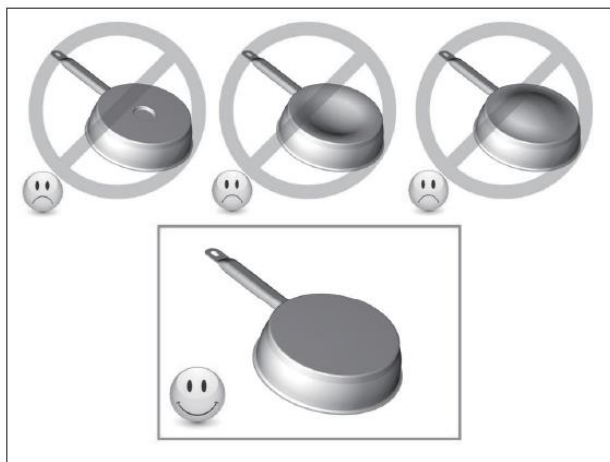
不适合的材料：不带磁性底部的铝和不锈钢、铜、黄铜、玻璃、陶瓷、瓷器

锅具制造商一般会在产品上标明是否适用于电磁炉。

检验锅具是否适用：

- 在平底锅中加入少量水放在烹饪区上，功率等级设置为[9]。几秒钟之内水必定烧开。
- 磁铁能吸附在平底锅底部。

某些材质的平底锅在烹饪区上加热时会发出噪音，这种噪音并不代表电磁炉出现故障，也不会影响烹饪操作。



锅底探测

烹饪区在一定限度内可自动匹配平底锅的直径，但平底锅的直径必须在相应烹饪区工作的直径范围内。

为取得电磁炉的最佳使用效果，请将平底锅放在烹饪区的中心位置。

建议功率设置列表

(以下数据仅供参考)

1-2	融化 再加热	调味酱、黄油、巧克力、明胶 已煮熟的食物
2-3	慢煮 解冻	米饭、布丁、糖浆 菜干、鱼、冷冻食品
3-4	蒸	蔬菜、鱼、肉
4-5	水煮	蒸土豆、汤、意面、新鲜蔬菜
6-7	中火烹饪、慢炖	肉、蛋、香肠、蒸牛肉、肉卷、牛肚
7-8	烹饪	土豆、炸饼、煎饼
9	煎炸、焙烤、烧水	牛排、蛋饼、炸食、烧水
P	煎炸、焙烤、烧水	扇贝、牛排 烧大量开水

清洁与保养

清洁前请先关闭电源。

电磁炉表面温度过高时请勿进行清洁，以防烫伤。

- 请用布蘸取稀释后的清洁剂将表面轻微污渍擦去，

然后再用湿抹布擦净并将表面彻底抹干。

- 请勿使用高腐蚀性的清洁剂或粗糙表面的清洗用具，可能会把电器表面划伤。
- 请勿使用带蒸汽驱动或压力的清洁工具。
- 请勿使用容易划伤电磁炉表面的用具。
- 使用电磁炉时，请确保锅具底部干燥洁净，炉面及锅底不能有污渍。底部粗制的炖锅在电磁炉表面易造成划痕。
- 溢出的糖、果酱、果冻等需立即清除，可防止炉具表面受损。

出现问题如何解决

出现【E4】符号：

I) 炉盘需重新配置。请按以下步骤进行：

重点注意事项：开始前：

- 将电磁炉表面清空，移除锅具
- 取一只带磁性底部的平底锅，直径不小于16 厘米
- 通过切断保险丝或关闭电源来关闭电器
- 2 分钟之后再将电磁炉重新连接上电源
- 再将炉盘连接到电网
- 请勿使用[0/I] 按键

II) 第一步：取消全部已

有设置

- 1) 按[-] 按键并保持



- 2) 另一只手快速 (2 秒内) 接连在每个[○] 键上按两次。这两次按键的

顺序为: (a -> a -> b

-> b)。显示器显示

[-]。设置出现错误



时, 提示音响起两声“哔哔”。如出错, 请按步骤1) 重新开始设置。

- 3) 将手指从控制面板上移开, 同时按[+] 和 [-] 键, 几秒钟之后[E] 符号闪烁。
- 4) 等到[E] 符号停止闪烁。
- 5) 几秒钟之后, [E] 符号自动转变为[C] 符号。已有设置全部被取消。

III) 第二步: 新的设置

- 1) 取一只带磁性底部的平底锅, 直径不小于16厘米
- 2) 选择一个烹饪区, 同时按下相应的[○] 键
- 3) 将平底锅放在需要配置的区域
- 4) 等待直到显示器的[C] 变成[-], 此时所选的区域已经配置完成
- 5) 每个烹饪区都依照以上同样步骤进行配置
- 6) 当显示器关闭时所有烹饪区都配置完成。

整个过程请使用同一件锅具。

请勿在设置过程中将多件锅具放置在烹饪区上。

- 如果显示器始终显示[E 4], 请联系售后。

电磁炉烹饪区无响应:

- 电磁炉未正确连接电源
- 电源保护已切断保险丝
- 控制面板锁已开启

- 按键表面覆盖了油或者水
- 按键上有物体

控制面板显示【U】:

- 烹饪区上没有锅具
- 锅具不适用于电磁炉
- 锅具底部直径太小

控制面板显示【E】:

- 先断开电磁炉电源，再重新连接
- 联系售后

一个或所有烹饪区关闭:

- 安全系统已启动
- 长时间未关闭烹饪区
- 一个或多个按键表面被覆盖物体
- 空锅具底部已过热
- 电磁炉的自动降低功率和过热保护功能

电磁炉关闭后通风设备仍在工作:

- 这并非故障，而是风扇持续运作在保护电子设备
- 设备冷却后风扇自动关闭

控制面板显示【L】:

- 请查阅《控制面板锁章节》

控制面板显示【】或【Er03】:

- 按键上有物体或液体覆盖。移除物体或清除液体后，信息消失。

控制面板显示【E2】或【EH】:

- 电磁炉过热，使其冷却后重新开启

控制面板显示【E3】:

- 锅具不适用，请更换锅具

控制面板显示【E6】:

- 电网缺陷。控制电网的电压与频率。

控制面板显示【E8】:

- 通风设备有堵塞，请清除。

控制面板显示【EC】:

配置错误。请查阅《出现【E4】符号》章节重新设置。

如果出现以上未标识错误信息，请联系售后。

环境保护

- 包装材料符合生态标准且可以回收利用。
- 电器由可回收利用材料加部分对环境有一定危害的材料制成，但这些有害材料能确保电器的良好运转和安全性。

- 请勿将电器与生活垃圾一起丢弃。
- 为了解更多家电回收信息请与当地社区废弃物回收中心取得联系。

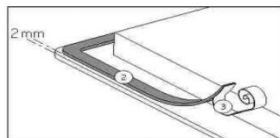


安装信息

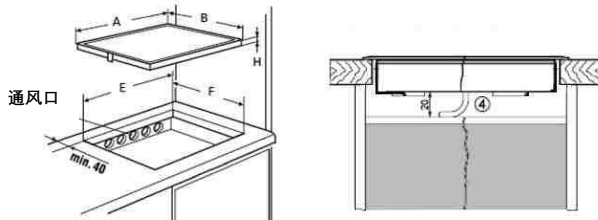
安装必须由品牌售后安装人员进行安装并符合国家所规定的规则规范。

如何黏贴垫片：

安装垫片为了防止液体从缝隙流入橱柜内部，请根据下方指示安装：



将保护带(3)拆下后，将垫片(2)贴在玻璃外缘2毫米处。



安装配置：

橱柜嵌入尺寸：

	A	B	E	F	H
VKI3500.1SR-CN	300mm	520mm	280mm	490mm	48mm

- 请确保电磁炉与墙壁或边留有40mm距离。
- 电磁炉的热保护等级为“Y”级。理想情况下，电磁炉应安装在两边都有空间的位置。后面可能有一面墙和高大的单元（如柜体），或者一侧有一面墙。然而，在另一边，任何单元或分隔器都不能高于电磁炉。
- 安装电磁炉的家具或支架，以及家具的边缘、层压板涂层和用于固定它们的胶水，请务必选用耐75℃高温的材质。
- 请务必选用耐热挂件。
- 切勿将电磁炉安装于不通风的烤箱或洗碗机的上部
- 请确保电磁炉底部留有20mm的空间以使设备具备良好的空气循环条件
- 如果灶具底部是抽屉，切勿放置易燃物（如：喷雾）品及不耐热物品。

- 为了保护开孔的边缘，请使用嵌缝产品以密封，以此避免液体通过缝隙流至柜体内，并且密封也可使灶具与台面保持平整。
- 电磁炉与烟机请按品牌方所标示的安全距离进行安装，如无标示，请至少留有650mm距离。
- 安装后，连接线不应受到任何机械约束（例如，安装在下面的抽屉所提供的限制）。
- **警告:**只可使用由烹饪用具制造商设计或用具制造商在使用说明中注明的电磁炉防护装置，或在用具内加入电磁炉防护装置。使用不适当的防护可能会导致事故。

通风

- 设备的通风可以通过在橱柜的后部增加一个开口来改善，就在工作台下方。
- 橱柜的前挡必须在整个裁切的宽度上被削细，以便在工作台下面有通风的通道。
- 如果工作台下面的任何十字部分或全部位于切口区域内，则必须将其拆下。
- 安装灶具时，确保不要阻塞灶具外壳上的开口，这些孔是设备有效通风所必需的
- 避免在灶具下过度加热（如通风不良或烤箱等设备）
- 如果电磁炉安装在带有高温热解的烤箱上方，请勿使用高温热解功能。

电源连接

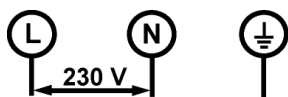
- 本设备安装与电源连接应严格按照国家用电及安装规范，由专业售后人员进行安装。
- 安装设备后，务必对设备进行用电保护。
- 技术参数相关数据请见电磁炉外壳上。
- 必须使用接地插头或通过接触开口至少为 3 mm 的单极断路器与主电源连接。
- 电路必须通过适当的设备与网络分开，例如：断路器、保险丝或接触器。
- 如果设备没有安装可接近的插头，则必须按照安装规则在固定装置中安装断开装置。
- 进口软管位置请务必避免发热部件

注意!

- 此设备只能连接 230V~50/60Hz，且务必连接接地线。
- 请务必参照连接图
- 绿色/黄色导线对应接地线，蓝色导线对应中性线，棕色导线对应相位。

电源	连接	电缆直径	电缆	防护 口径
230V~50/60Hz	1 Phase + N	3 x 1.5 mm ²	H 05 VV - F H 05 RR - F	16 A *

*根据 EN 60 335-2-6 标准计算得出



小心！确保电缆正确插入并拧紧。

我们对因连接不正确或使用未接地或接地连接有故障的设备而导致的任何事故不负责任！